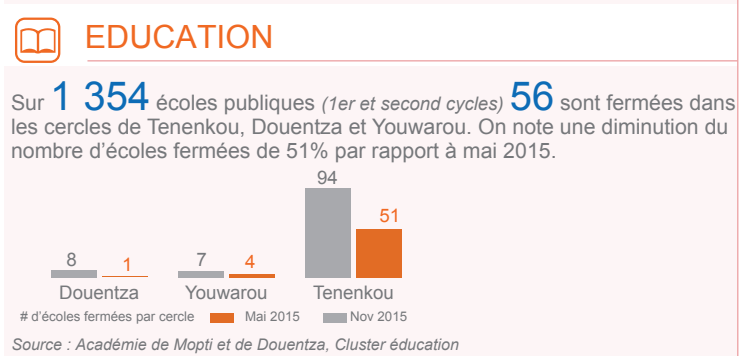
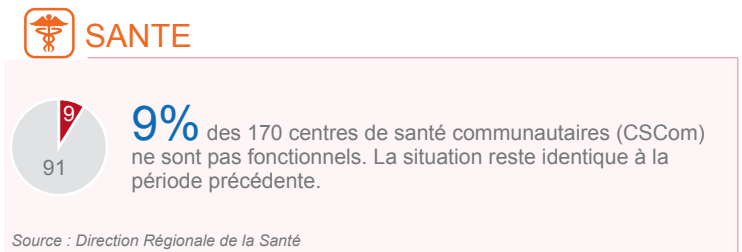
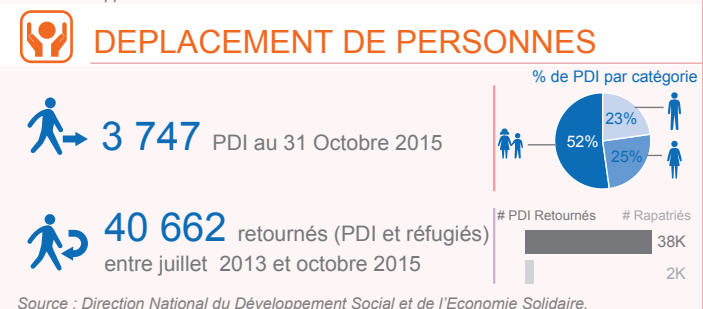
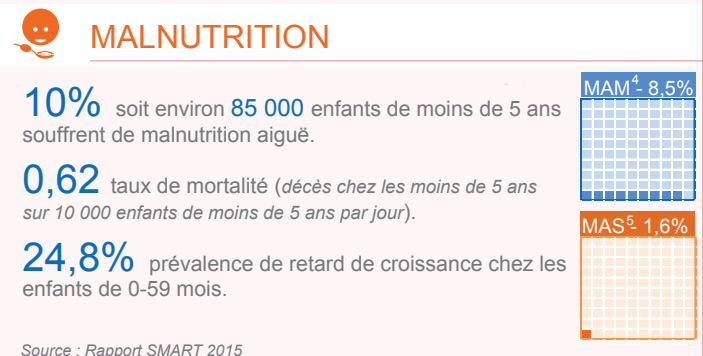


Les frontières et les noms indiqués et les désignations employées sur cette carte n'impliquent pas la reconnaissance ou l'acceptation officielle par l'Organisation des Nations Unies.

CONTEXTE

La situation sécuritaire a été caractérisée par des activités de banditisme et de terrorisme dans les cercles de Bankass, Douentza, Koro et Tenenkou. Toutefois, le déploiement des militaires depuis fin octobre a permis d'améliorer la sécurité notamment dans les cercles de Bankass, Koro et à la frontière avec le Burkina Faso. Cette insécurité n'a pas empêché la population de poursuivre ses activités agropastorales dont les résultats sont estimés satisfaisants.

APERÇU DE LA SITUATION HUMANITAIRE









MESSAGES CLÉS (septembre - décembre 2015)

- 1 Nécessité de renforcer les capacités des forces de défense et de sécurité dans les cercles en proie aux groupes armés et les activités criminelles (Youwarou, Ténenkou, Djénne, Douentza).
- 2 Soutenir les programmes qui visent à augmenter la production et les moyens de résilience des ménages pauvres. Renforcer les programmes nutritionnels existants pour réduire le taux de la malnutrition et de l'insécurité alimentaire particulièrement dans les cercles de Tenenkou et Youwarou qui sont en insécurité alimentaire selon le cadre harmonisé de novembre 2015.
- 3 Mobiliser les moyens humains et matériels pour l'ouverture des écoles fermées dans les cercles de Douentza, Tenenkou et Youwarou et poursuivre la campagne de communication pour la scolarisation universelle.

La présence des groupes armés dans les localités de Douentza, Tenenkou et Youwarou constitue un frein à l'ouverture de certaines écoles et au retour des enseignants dans ces localités.

PRINCIPAUX BESOINS A COUVRIR

-  Plus de 254 000 personnes ont besoin d'une assistance alimentaire. La situation est plus préoccupante à Youwarou.
-  Poursuivre les activités nutritionnelles auprès de 85 000 enfants souffrant d'une malnutrition aigüe.
-  Réouverture des écoles fermées dans les cercles de Tenenkou, Youwarou et Douentza. Réduction de la disparité de la scolarisation entre filles et garçons.
-  Amélioration de l'accès des populations aux services de santé de base.
-  Sécurisation des zones de Tenenkou, Youwarou, Douentza où les écoles sont devenues la cible des groupes armés.
-  Réalisation des points d'eau pour répondre à la demande croissante des populations et réhabilitation des infrastructures hydrauliques dégradées dans les différents cercles.

REPONSES FOURNIES

- Distribution alimentaire réalisée au profit de 157 758 personnes (cantines scolaires, résilience.).
- Distribution de 16 650 paquets d'intrants de prise en charge de la malnutrition dans les aires de santé. Prévention de la malnutrition modérée chez plus de 36 000 personnes.
- Mise en oeuvre des centres de scolarisation accélérée (CSA) pour former les enfants déscolarisés et scolarisables et les réintégrer dans le système éducatif normal. Mise en oeuvre d'un projet d'amélioration de la qualité de l'éducation, ciblant 19 900 enfants dont 9 950 filles dans les cercles de Koro, Bandiagara et Mopti.
- Fourniture de stocks de médicaments, formation du personnel médical, appui aux populations vulnérables des cercles de Mopti, Bandiagara, Tenenkou et Youwarou pour un accès gratuit aux soins de santé.
- Distribution de vivres et non-vivres, de produits de traitement d'eau aux populations victimes des inondations et incendies. Cash transfert et renouvellement des Kits bien non alimentaire (NFI) en faveur des rapatriés et déplacés.
- Poursuite de la réalisation des projets de réhabilitation et de réalisation de centaines de points d'eau démarrés depuis 2014. Inventaire en cours de tous les points d'eau de la région.

CAMPAGNE AGRICOLE ET CHEPTTEL




La Direction Régionale de l'Agriculture (DRA) estime que la campagne agricole a été bonne suite à une pluviométrie mensuelle supérieure à celle de 2014/2015. Néanmoins, les perspectives sont jugées mauvaises dans 5 communes des cercles de Bandiagara et Douentza. La réalisation prévue est de **99,8%** pour le mil et de **96%** pour le riz. L'état des pâturages et les conditions d'abreuvement sont bons.

ACCES HUMANITAIRE

La période a été marquée par des attaques de postes de sécurité, des assassinats de responsables administratifs et des attaques sur les marchés dans les cercles de Bankass, Douentza, Koro et Tenenkou. *Source: OCHA AMRF*

59 PARTENAIRES PRESENTS DANS LA REGION : ACTED, Action Mopti, AEN, AFAR, AKF, ASDAP, AVSF, BNCE, CARE Mali, Caritas, CAEB, COOPI, CR-Mali, CRS, DCA Mine Action, UNMAS, Delta Survie, DRA, DRC, DRDS, DRS, ENDA Mali, Eveil, FAO, FCI-MALI, GAAS Mali, HI, HKI, HSI, IAMANEH Mali, IEP, ODEF, Planète Urgence, Stop Sahel, OXFAM, Terre des Hommes, IMADEL, IRC, IRD, Islamic Relief, MdM France, MSI, NEF Mali, NRC, OCHA, ODI Sahel, OIM, OMAES, OMS, PAM, PSI, Save the Children, SOL INT, SOS VE, UNHCR, UNICEF, WORLD VISION, YA-G-TU

PRINCIPAUX DÉFIS HUMANITAIRES (septembre - décembre 2015)

-  Présence des autorités administratives et des forces de sécurité dans les cercles de Douentza, Tenenkou et Youwarou pour améliorer l'accès humanitaire.
-  Couverture de tous les cercles dans la réponse à l'insécurité alimentaire et la malnutrition.
-  Ouverture des 56 écoles fermées dans les cercles de Tenenkou, Youwarou et Douentza.